

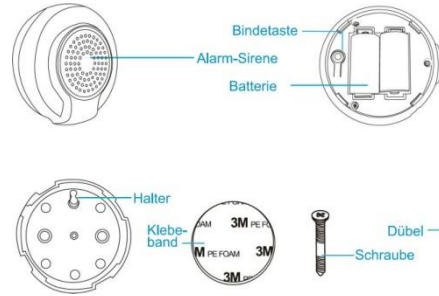
Bedienungsanleitung

Vielen Dank für Ihre Unterstützung!

Bitte lesen Sie die Anleitung sorgfältig durch, bevor Sie das Gerät in Betrieb nehmen und bewahren sie zum späteren Nachschlagen auf.



Produktkonfiguration



Verpackungsinhalt

- Alarmsirene 1 Stück
- Batterien CR123A 2 Stück je 3 Stück
- Schraube / Dübel 1 Stück
- Klebeband (doppelseitig klebend) 1 Stück
- Bedienungsanleitung 1 Stück

Produkteinführung

Die Alarmsirene ist ein intelligentes Gerät, das über ein Z-Wave Funknetzwerk ferngesteuert werden kann. Sie sendet Nachrichten über das Z-Wave Netzwerk an einen Z-Wave Controller. In der Z-Wave Netzwerkkommunikation kann die Sirene an einen beliebigen Z-Wave Controller angeschlossen werden.

In verschiedenen Ländern oder Gebieten kann die Funkfrequenz verschieden sein.

In der Kommunikation zwischen der Alarmsirene und dem Z-Wave Controller kann die Sirene sowohl Nachrichten an den Controller senden als auch empfangen. Wenn die Bindetaste der Sirene gedrückt wird, sendet sie eine Nachricht an den Z-Wave Controller und dieser kann den Ein-/Ausschaltzustand der Sirene anzeigen. Wenn die Alarmsirene Meldungen vom Z-Wave Controller empfängt, wird der Alarm ausgelöst. Die Sirene ist batteriebetrieben, klein und einfach zu installieren. Wird ein Alarm ausgelöst, blinkt die LED und gleichzeitig ertönt ein Signal mit einer Lautstärke von 90 Dezibel.

Technische Parameter

- Speisung: 2x CR123A
- Batterielaufzeit: ~ 1 Jahr
- Funkprotokoll: Z-Wave
- Kompatibel mit: Z-Wave Serien 300 und 500

- Funkfrequenz: 868.4 MHz EU; 908.4 MHz US
- Funkreichweite: bis zu 70 m im Freien, bis zu 40 m im Haus
- Leistungsaufnahme: 2 W
- Max. Strom: 35 mA (im Funk-Sendemodus)
500 mA (Sirene an und maximale Lautstärke)
- Klänge: Es kann aus 10 Klängen ausgewählt werden
- Lautstärke: > 90 dB
- Betriebstemperatur: 0 - 40 °C
- Lagertemperatur: 0 - 60 °C
- Abmessungen: (D x B x H): 70 x 68 x 31 mm

Technische Informationen

- Einfache Installation an einer Wand oder anderen Oberflächen
- Wenn ein Alarm auslöst, ertönt die Sirene und die LED blinkt
- Die Alarmsirene kann über ein Z-Wave Netzwerk direkt mit anderen Sensoren verbunden sein (Assoziation)
- Die Alarmsirene kann über eine Handy-App ferngesteuert werden
- Kompatibel mit jedem Z-Wave Netzwerk

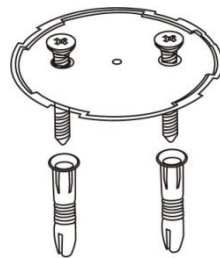
Installationsschritte

- Montage Alarmsirene
- Einlegen der Batterie

Montage Alarmsiren

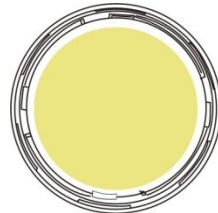
Option Eins

Öffnen Sie die Unterseite der Sirene und befestigen Sie den Halter mit Schrauben.

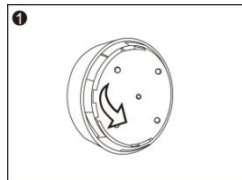


Option Zwei

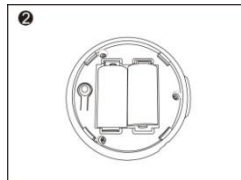
Befestigen Sie die Sirene mit dem beiliegenden Klebeband.



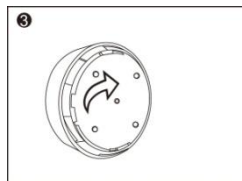
Einlegen der Batterie



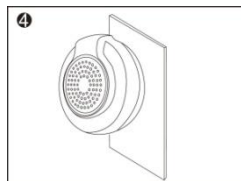
Öffnen Sie die Sirene



Legen Sie die Batterien ein



Schliessen Sie die Sirene



Montagebeispiel

Tipps zur Batteriebenutzung

Die Batterielaufzeit der Alarmsirene beträgt ca. 1 Jahr. Der Ladezustand der Batterie kann über den Z-Wave Controller angezeigt werden. Eine rote LED bedeutet, dass die Batterie ausgetauscht werden muss. Eine App erhält die Meldung "Ladezustand niedrig, bitte Batterie ersetzen" vom Controller erhalten.

HINWEIS: Die Alarmsirene ist batteriebetrieben. Bitte verwenden Sie die Batterien ordnungsgemäss, um eine Explosion zu vermeiden. Entsorgen Sie Batterien entsprechend den lokalen Vorschriften. Bitte beachten Sie beim Umgang mit Batterien die Umweltgesetze.

Tipps

1. Vermeiden Sie die Montage der Sirene an lauten Orten.
2. Montieren Sie die Sirene an einem einfach zugänglichen Ort.
3. Vermeiden Sie die Montage an einer belüfteten Position, da die Wirkung der Sirene beeinträchtigt werden kann.
4. Vermeiden Sie feuchte Orte, um die Beschädigungen zu verhindern.
5. Bei einem Alarm ertönt das Signal und die LED blinkt rot.
6. Eine Zuordnung ermöglicht direkte Kommunikation zwischen Z-Wave Geräten. Auf diese Art kann die Sirene mit anderen Geräten kommunizieren, auch wenn der Controller ausgefallen ist.

LED Status

Farbe	LED Anzeige	Beschreibung
Rot	5x blinken (1s Intervall)	Eingeschalten, aber keinem Z-Wave Netzwerk hinzugefügt
	5x blinken (0.5s Intervall)	Bei 3x drücken der Bindetaste für hinzufügen/entfernen zu/von einem Z-Wave Netzwerk oder senden von Knoteninformationen
	5x blinken (0.3s Intervall)	Eingeschalten und schon einem Z-Wave Netzwerk hinzugefügt
	1x blinken	Nach langem Drücken der Bindetaste, beim Zurücksetzen auf die Werkseinstellungen
	Dauernd blinkend	Alarm eingeschalten

Hinzufügen (Add) des Sensors zu einem Z-Wave-Netzwerk

Die Alarmsirene kann mit der Bindetaste in ein Z-Wave Netzwerk eingebunden werden.

1. Öffnen Sie die Alarmsirene und legen Sie die Batterien ein. Bitte betätigen Sie die Bindetaste nicht innerhalb der ersten 20 s nach dem Einlegen der Batterien. Stellen Sie sicher, dass sich das Gerät im Funkbereich des Z-Wave Controllers befindet.
2. Setzen Sie den Controller in den Add (Hinzufüge)-Modus (siehe Benutzerhandbuch des Controllers).

3. Drücken Sie die Bindetaste der Sirene 3x schnell hintereinander und er wechselt in den Add (Hinzufüge)-Modus. Die LED blinkt 5x rot.
4. Die Alarmsirene wird erkannt und in das Z-Wave Netzwerk eingebunden.
5. Warten Sie, bis die Controller die Alarmsirene konfiguriert hat.

Entfernen (Remove) des Sensors aus dem Z-Wave-Netzwerk

Die Alarmsirene kann mit der Bindetaste aus dem Z-Wave Netzwerk entfernt werden.

1. Öffnen Sie die Alarmsirene und stellen Sie sicher, dass sie eingeschaltet ist. Stellen Sie sicher, dass sich das Gerät im Funkbereich des Z-Wave Controllers befindet.
2. Setzen Sie den Controller in den Entferne (Remove)-Modus (siehe Benutzerhandbuch des Controllers).
3. Drücken Sie die Bindetaste der Alarmsirene 3x schnell hintereinander und sie wechselt in den Entferne (Remove)-Modus. Die LED blinkt 5x rot.
4. Warten Sie, bis der Controller die Sirene entfernt (gelöscht) hat.

Alarmsirene auf Werkseinstellungen zurücksetzen

Dieser Vorgang löscht alle Informationen im Z-Wave Netzwerk und im Z-Wave Controller und stellt die Alarmsirene auf die Werkseinstellungen zurück.

1. Öffnen Sie die Alarmsirene und stellen Sie sicher, dass sie eingeschaltet ist.
2. Stellen Sie sicher, dass sich das Gerät im Funkbereich des Z-Wave Controllers befindet.
3. Halten Sie die Bindetaste 10-15 s lang gedrückt. In dieser Zeit blinkt die LED 5x rot.
4. Lassen Sie die Taste los.

HINWEIS: Stellen Sie bitte sicher, dass die Alarmsirene während des Rückstellvorgangs dauernd mit Strom versorgt wird.

Assoziationen (Zuordnungen)

(Association Command Class Version 2)

Die Sirene unterstützt 3 Zuordnungsgruppen. Jede Gruppe unterstützt maximal 5 Geräte. Sie kann Z-Wave Benachrichtigungssensoren wie Bewegungsmelder, Tür-/Fenster Sensor, Rauchmelder usw. identifizieren. Wenn diese Sensoren die Sirene über die „Lifeline“ oder eine andere Gruppe, die NOTIFICATION_REPORT unterstützt, verbinden, kann sie bei Auslösung des Sensors verschiedene Musik abspielen.

GRUPPE 1 ist ein "Lifeline" Service, der dem Sirenenstatus zugeordnet ist. Er ermöglicht der Sirene Berichte an den Z-Wave Controller zu senden, wenn er ausgelöst wird. Diese Gruppe unterstützt:

- NOTIFICATION_REPORT
- BATTERY_REPORT
- SWITCH_BINARY_REPORT
- DEVICE_RESET_LOCALLY_NOTIFICATION

GRUPPE 2 ermöglicht das Senden des Switch Binary Report an zugehörige Geräte in dieser Gruppe. Diese Gruppe unterstützt:

- SWITCH_BINARY_REPORT

GRUPPE 3 ermöglicht das Senden einer Benachrichtigung an zugehörige Geräte in dieser Gruppe. Diese Gruppe unterstützt:

- NOTIFICATION_REPORT

HINWEIS: Die Assoziation (Zuordnung) ermöglicht eine direkte Kommunikation zwischen Z-Wave Netzwerkgeräten. Der Controller nimmt an einer solchen Kommunikation nicht teil.

Erweiterte Konfiguration

1. Alarmmusiklautstärke konfigurieren

Dieser Parameter definiert die Ausgangslautstärke, wenn die Sirene Alarmmusik wiedergibt. Die Lautstärke ist in 3 Stufen unterteilt, niedrig (Wert '1'), mittel (Wert '2') und hoch (Wert '3'). Die Vorgabe ist '3'.

Parameter Nummer	Grösse	Einstellmöglichkeit	Vorgabe
1	1	1 - 3	3

2. Zeitdauer der Alarmmusik konfigurieren

Dieser Parameter definiert die Dauer der Alarmmusik, wenn die Sirene eine Benachrichtigung des Alarmsensors oder einen Alarmbefehl vom Controller empfängt. Die Dauer ist in 5 Stufen unterteilt, Sirene aus (Wert '0'), 30 Sekunden (Wert '1'), 1 Minute (Wert '2'), 5 Minuten (Wert '3') und Sirene eingeschalten bis die Batterie leer ist (Wert '255'). Die Vorgabe ist '2'.

Parameter Nummer	Grösse	Einstellmöglichkeit	Vorgabe
2	1	0 - 3, 255	2

3. Zeitdauer der Türklingelmusik konfigurieren

Dieser Parameter definiert die Dauer der Türklingelmusik, wenn die Sirene eine Benachrichtigung erhält. Die Musik wird kontinuierlich abgespielt, wenn der Wert auf '255' und nicht abgespielt, wenn er auf '0' eingestellt ist. Andere Werte entsprechen der Spieldauer.

Parameter Nummer	Grösse	Einstellmöglichkeit	Vorgabe
3	1	0 ~ 255	1

4. Türklingelmusiklautstärke konfigurieren

Dieser Parameter definiert die Ausgangslautstärke, wenn die Sirene Türklingelmusik spielt. Die Lautstärke ist in 3 Stufen unterteilt, niedrig (Wert '1'), mittel (Wert '2') und hoch (Wert '3'). Die Vorgabe ist '1'.

Parameter Nummer	Grösse	Einstellmöglichkeit	Vorgabe
4	1	1 ~ 3	1

5. Alarmmusik konfigurieren

Dieser Parameter definiert die Alarmmusik, die die Sirene abspielen kann, wenn ein Alarm auftritt. Der Benutzer kann aus 10 verschiedenen Melodien auswählen.

Parameter Nummer	Grösse	Einstellmöglichkeit	Vorgabe
5	1	0 ~ 10	10

6. Türklingelmusik konfigurieren

Dieser Parameter definiert die Melodie der Türklingel, die die Sirene abspielen soll, wenn die Klingel ausgelöst wird. Der Benutzer kann aus 10 verschiedenen Melodien auswählen.

Parameter Nummer	Grösse	Einstellmöglichkeit	Vorgabe
6	1	0 ~ 10	9

7. Auswahl Alarm- / Türklingel-Modus

Dieser Parameter definiert ob die Sirene als Alarm oder als Türklingel funktioniert. Mit Wert '1' ist der Alarm-Modus aktiv, mit Wert '2' der Türklingel-Modus. Die Vorgabe ist '1'.

Im Alarm-Modus werde die Parameter #1, #2 und #5 verwendet, im Türklingel-Modus die Parameter #3, #4 und #6.

Parameter Nummer	Grösse	Einstellmöglichkeit	Vorgabe
7	1	1 ~ 2	1

8. Alarm-LED Aktivierung

Dieser Parameter definiert die LED-Anzeige, wenn sich die Sirene im Alarm-Modus befindet. Auf Wert '0' ist die LED deaktiviert. Auf Wert '1' ist die LED aktiviert und blinkt, wenn die Sirene einschaltet.

Parameter Nummer	Grösse	Einstellmöglichkeit	Vorgabe
8	1	0, 1	1

9. Türklingel-LED Aktivierung

Dieser Parameter definiert die LED-Anzeige, wenn sich die Sirene im Türklingel-Modus befindet. Auf Wert '0' ist die LED deaktiviert. Auf Wert '1' ist die LED aktiviert und blinkt, wenn die Sirene einschaltet.

Parameter Nummer	Grösse	Einstellmöglichkeit	Vorgabe
9	1	0, 1	0

Command Class Interact (Kommando-Klasse Interagieren)

Binary Switch Command Class (Befehlsklasse binärer Schalter)

Die Sirene kann durch den Befehl COMMAND_CLASS_SWITCH_BINARY ein- und ausgeschaltet werden. Welche Musik abgespielt

wird, wird mit Parameter #5 festgelegt. Wenn die Sirene aufhört, die Alarmmusik abzuspielen, sendet sie SWITCH_BINARY_REPORT = 0x00 an den Controller.

Siren Alarm On / Sirenenalarm Ein:

Command Class: COMMAND_CLASS_SWITCH_BINARY
Command: SWITCH_BINARY_SEND
Value / Wert: 0xFF

Siren Alarm Off / Sirenenalarm Aus:

Command Class: COMMAND_CLASS_SWITCH_BINARY
Command: SWITCH_BINARY_SEND
Value / Wert: 0x00

Basic Command Class (Befehlsklasse Basic)

Die Funktionen BASIC_SET = 0x00 und BASIC_SET = 0xFF sind identisch mit der Binary Switch Command Class.

Indicator Command Class (Befehlsklasse Indikation)

Mit INDICATOR_SET gibt man an, welche Musik abgespielt wird. Beispiel: Mit INDICATOR_SET = 0x01 spielt die Sirene die erste Musik ab.

Siehe Tabelle unten:

Command / Befehl	Musik	Parameter Lautstärke / Musik
INDICATOR_SET = 0x01	1	Definiert durch #1, #4, #5, #6
INDICATOR_SET = 0x02	2	Definiert durch #1, #4, #5, #6
INDICATOR_SET = 0x03	3	Definiert durch #1, #4, #5, #6
INDICATOR_SET = 0x04	4	Definiert durch #1, #4, #5, #6
INDICATOR_SET = 0x05	5	Definiert durch #1, #4, #5, #6
INDICATOR_SET = 0x06	6	Definiert durch #1, #4, #5, #6
INDICATOR_SET = 0x07	7	Definiert durch #1, #4, #5, #6
INDICATOR_SET = 0x08	8	Definiert durch #1, #4, #5, #6
INDICATOR_SET = 0x09	9	Definiert durch #1, #4, #5, #6
INDICATOR_SET = 0x0A	10	Definiert durch #1, #4, #5, #6

Andere INDICATOR_SET-Werte sind für diese Sirene ungültig.

Notification Command Class (Befehlsklasse Benachrichtigung)

Wenn die Sirene von zugehörigen Geräten oder dem Controller einen Befehl zum Abspielen von Musik empfängt, sendet die Sirene eine "Aktiv"-Nachricht an den Controller. Wenn die Sirene das Abspielen beendet, sendet sie eine "Nicht-Aktiv"-Nachricht an den Controller.

Notification Report Command:

Siren Active / Sirene aktiv:

Command Class: COMMAND_CLASS_NOTIFICATION
Command: NOTIFICATION_REPORT
Notification Type: NOTIFICATION_TYPE_SIREN
Event: NOTIFICATION_EVENT_SIREN_ACTIVE

Siren No Active / Sirene nicht aktiv:

Command Class: COMMAND_CLASS_NOTIFICATION
Command: NOTIFICATION_REPORT
Notification Type: NOTIFICATION_TYPE_SIREN
Event: NOTIFICATION_EVENT_SIREN_NO_EVENT

Battery Check Command (Befehl Batterieprüfung)

Der Benutzer kann den Batteriestatus der Alarmsirene abfragen, indem er den Befehl BATTERY_GET sendet. Sobald die Sirene den Befehl empfängt, gibt sie den BATTERY_REPORT zurück.

Die Sirene sendet BATTERY_LEVEL = 0xFF an den Z-Wave Controller, um zu informieren, dass sie neue Batterien benötigt; andernfalls sendet sie den BATTERY_LEVEL mit einem Wert aus dem Bereich von 0% bis 100%.

Command Classes / Befehlsklassen

Die Alarmsirene unterstützt die Command Classes (Befehlsklassen) wie unten beschrieben:

- COMMAND_CLASS_ZWAVEPLUS_INFO (V2)
- COMMAND_CLASS_VERSION (V2)
- COMMAND_CLASS_MANUFACTURER_SPECIFIC (V2)
- COMMAND_CLASS_DEVICE_RESET_LOCALLY (V1)
- COMMAND_CLASS_POWERLEVEL (V1)
- COMMAND_CLASS_BATTERY (V1)
- COMMAND_CLASS_ASSOCIATION (V2)
- COMMAND_CLASS_ASSOCIATION_GRP_INFO (V1)
- COMMAND_CLASS_WAKE_UP (V2)
- COMMAND_CLASS_SWITCH_BINARY (V1)
- COMMAND_CLASS_NOTIFICATION (V6)
- COMMAND_CLASS_CONFIGURATION (V1)
- COMMAND_CLASS_INDICATOR (V1)

Garantie

- Die Garantie wird von unserer Firma (nachfolgend "Hersteller" genannt) übernommen.
- Der Hersteller ist für Geräteausfälle aufgrund von Sachmängeln (Herstellung oder Material) für 12 Monate ab Kaufdatum verantwortlich.
- Während der Garantiezeit repariert oder ersetzt der Hersteller Mängel kostenlos.
- In besonderen Fällen, wenn das Gerät nicht durch ein Gerät des gleichen Typs ersetzt werden kann (z.B. wenn das Gerät nicht mehr im Handelsangebot enthalten ist), kann der Hersteller es durch ein anderes Gerät ersetzen, das ähnliche technische Parameter hat wie das fehlerhafte Gerät. Diese Tätigkeit gilt als Erfüllung der Verpflichtungen des Herstellers. Der Hersteller erstattet kein Geld zurück, das für das Gerät bezahlt wurde.
- Die Garantie erstreckt sich nicht auf:
 - mechanische Schäden (Risse, Brüche, Schnitte, Schürfwunden, physische Verformungen durch Aufprall, Sturz oder Fallenlassen des Gerätes oder anderer Gegenstände, unsachgemässen Gebrauch oder Nichtbeachtung der Bedienungsanleitung)
 - Schäden, die auf äussere Ursachen zurückzuführen sind wie z.B. Überschwemmung, Sturm, Feuer, Blitzschlag, Naturkatastrophen, Erdbeben, Krieg, Bürgerunruhen, höhere Gewalt, unvorhersehbare Unfälle, Diebstahl, Wasserschäden, Auslaufen von Flüssigkeiten, Auslaufend der Batterie, Wetterbedingungen, Sonnenlicht, Sand, Feuchtigkeit, hohe oder niedrige Temperaturen, Luftverschmutzung
 - Schäden durch Fehlfunktionen der Software, Angriff eines Computervirus oder durch nicht erfolgte Aktualisierung der Software gemäss den Empfehlungen des Herstellers.

Entsorgung und Recycling Ihres Produkts

Wenn das Gerät nicht mehr benötigt wird, entsorgen Sie es gemäss den örtlichen Umweltgesetzen, Richtlinien und Vorschriften. Das WEEE-Symbol auf dem Produkt oder der Verpackung bedeutet, dass es nach den örtlichen Gesetzen und Vorschriften getrennt vom Hausmüll entsorgt werden muss.



Sobald dieses Produkt das Ende seiner Lebensdauer erreicht hat, bringen Sie es bitte zu einer von Ihren örtlichen Behörden benannten Sammelstelle (Recyclinganlage). Durch das Recycling des Produkts und seiner Verpackung tragen Sie dazu bei, die Umwelt zu schonen und die menschliche Gesundheit zu schützen.

Hersteller



Shenzhen Neo Electronics Co., LTD

Address: 6th Floor, Building No.2, Laobing Industrial Park, Tiezhai Road Xixiang, BaoAn District, Shenzhen, China
Web: <https://www.szneo.com>
Tel: +86-4007-888-929
Fax: +86-755-29667746
E-mail: support@szneo.com

Alle oben genannten Punkte sind nur als Referenz gedacht, bitte beachten Sie das Thema Produkte.